



SPÓJNA INTEGRACJA
REGIONALNA EKONOMII
SPOŁECZNEJ II

Spółeczne agencje najmu i program najmu społeczne



Habitat for Humanity[®]

Poland

Osoba prezentująca:



Katarzyna Przybylska - kierowniczka ds. rzecznictwa w Fundacji Habitat for Humanity Poland. Specjalistka w zakresie opracowywania i promocji skutecznych ,uregulowań prawnych, wpływających na poprawę jakości oraz dostępności rozwiązań mieszkaniowych. Rzeczniczka godnych miejsc do życia, działająca na rzecz obywateli i całych grup społecznych, dotkniętych problemami mieszkaniowymi. Zaangażowana w prace na rzecz uregulowania prawnego społecznych agencji najmu czy opracowania założeń strategii deinstytucjonalizacji usług społecznych. Autorka licznych publikacji z zakresu mieszkalnictwa.



Plan prezentacji:

1. Podstawy prawne i przepisy dotyczące Społecznych Agencji Najmu
2. Doświadczenia Habitat Poland w zakresie prowadzenia najmu społecznego
3. Rozwiązania łączące wsparcie mieszkaniowe i usługi w nowej perspektywie finansowej UE (2021 – 2027)
4. Pytania / odpowiedzi





CZEŚĆ 1.

Podstawy prawne i przepisy dotyczące
Społecznych Agencji Najmu

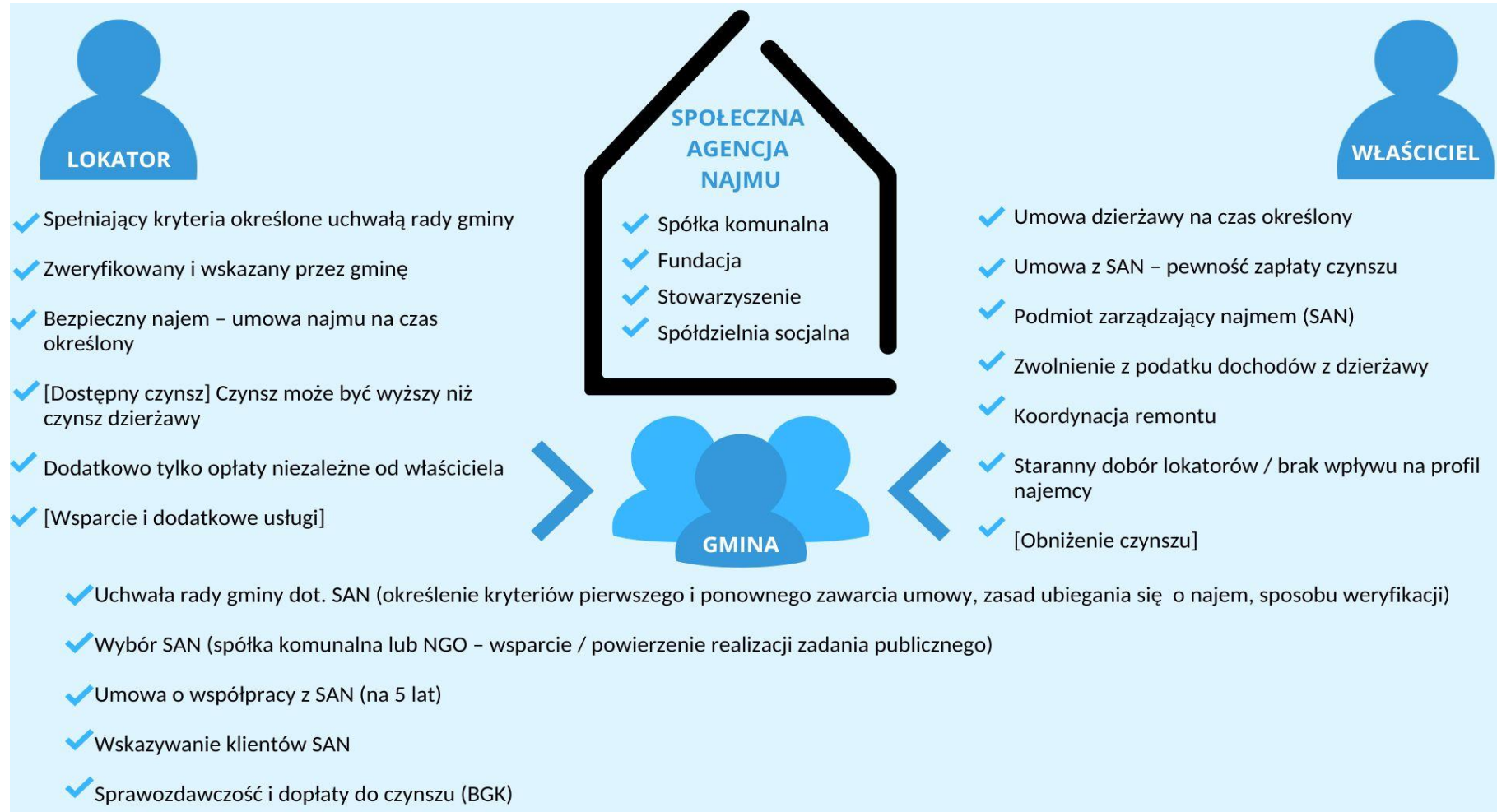
Ustawa z dnia 28 maja 2021 r. o zmianie ustawy o niektórych formach popierania budownictwa mieszkaniowego oraz niektórych innych ustaw

- Weszła w życie **od dnia 23 lipca 2021 roku**;
- Ustawą wprowadzono nowy **rozdział 3a Społeczne Agencje Najmu** w ustawie z dnia 26 października 1995 r. o niektórych formach popierania budownictwa mieszkaniowego;
- Wprowadzono **zmiany w ustawach podatkowych** (m.in. podatek dochodowy od osób fizycznych / od osób prawnych; VAT);
- Wprowadzono **zmiany w ustawie o działalności pożytku publicznego i o wolontariacie** (organizacje pozarządowe mogą tworzyć warunki do zaspokajania potrzeb mieszkaniowych wspólnoty samorządowej);
- Wprowadzono zmiany w ustawie z dnia 20 lipca 2018 r. o pomocy państwa w ponoszeniu wydatków mieszkaniowych w pierwszych latach najmu mieszkania (**Mieszkanie na Start – dopłaty do czynszu**).



<https://www.dziennikustaw.gov.pl/D2021000124301.pdf>

Czym jest społeczna agencja najmu w modelu ustawowym?



Spółeczna Agencja Najmu - definicja

- SAN -> podmiot prowadzący działalność polegającą na **dzierżawie** lokali mieszkalnych lub budynków mieszkalnych jednorodzinnych od ich właścicieli **oraz wynajmowaniu** tych lokali lub tych budynków **osobom fizycznym wskazanym przez gminę** na zasadach określonych w ustawie;
- SAN działa w celu tworzenia warunków do zaspokajania potrzeb mieszkaniowych wspólnoty samorządowej;
- SAN może działać **w formie**:
 - 1) spółki z ograniczoną odpowiedzialnością lub spółki akcyjnej, w których gmina lub gminy dysponują odpowiednio ponad 50% głosów na zgromadzeniu wspólników lub na walnym zgromadzeniu,
 - 2) fundacji,
 - 3) stowarzyszenia,
 - 4) spółdzielni socjalnej;
- **Dochody z działalności SAN przeznaczają w całości na tę działalność.**

[art. 22a ustawy o niektórych formach popierania budownictwa mieszkaniowego]



<https://www.dziennikustaw.gov.pl/D2021000124301.pdf>

Rola i zadania gminy

- **Uchwała** rady gminy określająca (art. 22e ustawy):
 - kryteria uprawniające osobę fizyczną do zawarcia umowy z SAN (można wybrać z katalogu pierwszeństwa dla dopłat do czynszu lub określić własne kryteria),
 - zasady ubiegania się osób fizycznych o zawarcie umowy najmu,
 - kryteria, których spełnienie uprawnia dotychczasowego najemcę do zawarcia nowej umowy najmu,
 - sposób weryfikacji spełnienia kryteriów;
- Warunkiem prowadzenia działalności przez SAN jest zawarcie z gminą **umowy o współpracy** (zawierana na 5 lat, może być przedłużona). Umowa określa co najmniej:
 - **liczbę lokali** mieszkalnych lub budynków mieszkalnych jednorodzinnych przeznaczonych do wynajęcia przez SAN osobom fizycznym wskazanym przez gminę, w tym liczbę tych lokali lub tych budynków przeznaczonych do wynajęcia osobom o specjalnych potrzebach mieszkaniowych, w szczególności osobom niepełnosprawnym lub osobom wychowującym co najmniej troje dzieci,
 - zasady **współfinansowania** przez gminę,
 - zasady **sprawozdawczości** [po zawarciu umowy o współpracy gmina ma obowiązki sprawozdawcze wobec ministra ds. budownictwa, planowania i zagospodarowania przestrzennego oraz mieszkalnictwa]
 - zasady **podziału odpowiedzialności za nieuregulowane należności czynszowe** najemcy względem SAN w przypadku zakończenia stosunku najmu.

Pozostałe istotne kwestie

- SAN zawiera osobną umowę dzierżawy z właścicielem oraz osobą umowę najmu z najemcą (art. 22f ustawy):
- umowy na czas określony,
- ulegają rozwiązaniu najpóźniej z dniem zakończenia umowy o współpracy z gminą,
- mogą być wypowiedziane – okresy wypowiedzenia wynoszą od 3 miesięcy (umowa najmu) do roku (umowa dzierżawy, gdy wypowiadają SAN),
- do umowy dzierżawy dołącza się oświadczenie właściciela dotyczące znajomości przepisów o pomocy publicznej (w zw. ze zwolnieniami od podatku).
- czynsz najmu może być wyższy niż czynsz dzierżawy (art. 22g ustawy).
- SAN może remontować dzierżawione lokale i rozliczać remont z czynszem dzierżawy (art. 22d ustawy).
- SIM (TBS) może dzierżawić lokale SAN (art. 27 ust. 2 pkt 6 ustawy).
- ustawa przewiduje obowiązki sprawozdawcze gminy – informacja o zawarciu umowy o współpracy i formie SAN oraz coroczna informacja o zasobie SAN (liczba i powierzchnia mieszkań i budynków) i liczbie najemców (art. 22h ustawy).

DODATKOWE USŁUGI SAN (wsparcie najemców, integracja, trening) -> NA ZASADACH OGÓLNYCH

„Na zasadach ogólnych SAN będą mogły rozszerzyć swoją działalność o usługi socjalne kierowane do najemców potrzebujących wsparcia w trudnej sytuacji życiowej lub stabilności niezbędnej do rozpoczęcia samodzielnego, dorosłego życia (wychowankowie pieczy zastępczej, młode rodziny).” <https://www.gov.pl/web/rozwoj-technologie/projekt-ustawy-wprowadzajacej-model-san-przyjety-przez-rzad---zwiększamy-dostepnosc-mieszkan-na-wynajem-dla-osob-o-niskich-dochodach>

Finansowanie przewidziane w ustawie

Ustawa przewiduje:

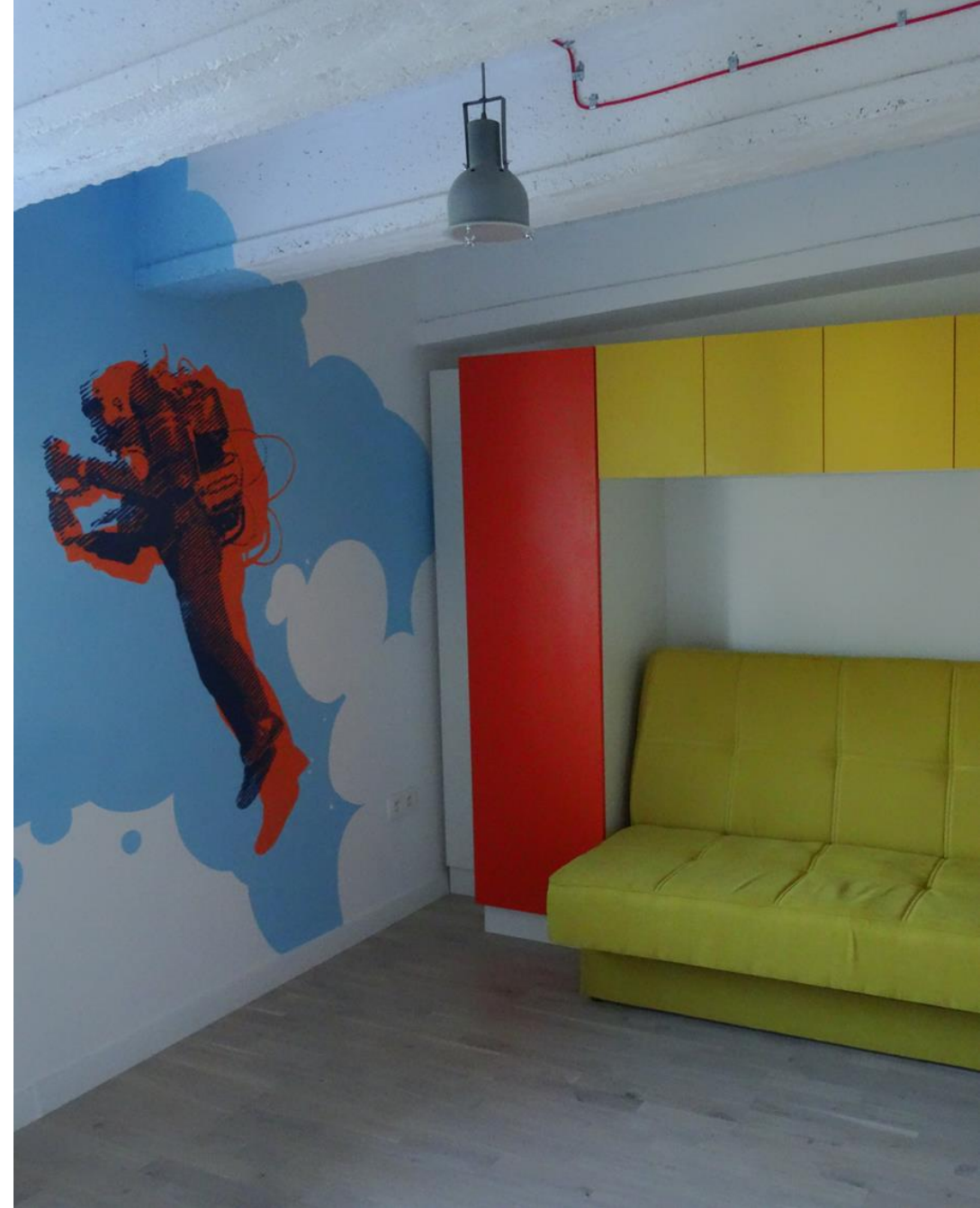
- Współfinansowanie SAN przez gminę (zasady będą ustalane w umowie o współpracy) stanowi rekompensatę z tytułu świadczenia usługi publicznej (w rozumieniu przepisów unijnych / należy uwzględnić przepisy o pomocy publicznej) => w umowie gmina określa rodzaj i okres realizacji rekompensowanej tym działaniem **usługi publicznej**;
- **Odpowiedzialność za zaległości czynszowe** – w umowie o współpracy określa się zasady podziału pomiędzy SAN a gminą;
- **Dopłaty do czynszów:**
 - na zasadach ustawy o pomocy państwa w ponoszeniu wydatków mieszkaniowych w pierwszych latach najmu mieszkania (w ramach programu Mieszkanie na Start),
 - zakładany w OSR przeciętny poziom dopłat – 375 zł/m-c.

Potencjał

- **Nowe narzędzie** w gminnej polityce mieszkaniowej i społecznej, pozwalające wykorzystać istniejący, prywatny zasób mieszkaniowy,
- **Możliwość:**
 - wsparcia osób z tzw. „luki czynszowej”,
 - zmniejszenia kolejki osób oczekujących na najem z zasobów gminy czy skrócenia czasu oczekiwania,
 - wsparcia osób wykluczonych lub zagrożonych wykluczeniem (poprzez uzupełnienie oferty SAN świadczeniem szerokiego zakresu usług),
 - wykorzystania SAN do przeprowadzania remontów czy adaptacji pustostanów.
- Może być wykorzystane do **łączenia wsparcia mieszkaniowego i świadczenia usług** na rzecz najemców – przy odpowiednim zaplanowaniu może być istotnym instrumentem rozwiązywania zdiagnozowanych w gminie problemów (instrument deinstytucjonalizacji).

Wyzwania

- **Finansowanie** – wyzwanie zarówno dla samorządów, jak i dla SAN,
- **Wola** i chęć gmin do tworzenia SAN,
- **Dostosowanie** SAN do potrzeb danej gminy,
- Elastyczność SAN i **decyzyjność** w relacji z gminą – uregulowanie zasad współpracy w umowie,
- Zapewnienie **skali**, która pozwoli realnie odpowiadać na potrzeby,
- Mitygowanie **zadłużenia** w SAN.





CZEŚĆ 2.

Doświadczenia Habitat Poland
w zakresie prowadzenia
najmu społecznego

Fundament Programu Najmu Społecznego w Polsce

02.2015 – 01.2017	<p>Badawczy projekt partnerski zrealizowany we współpracy z kadrami akademicką Wydziału Prawa i Administracji Uniwersytetu Śląskiego oraz Instytutu Polityki Społecznej Uniwersytetu Warszawskiego</p> <ul style="list-style-type: none">• 28 publikacji eksperckich,• porównanie modelu SAN w czterech krajach Europy: Wielka Brytania, Belgia, Francja i Węgry,• Studium wykonalności dla 4 polskich miast,• 2 konferencje,• przygotowanie dokumentu strategicznego
10.2016 – 09.2019	HomeLab: pilotażowy projekt wdrażania SAN w Warszawie
09.2019	SAN staje się programem Habitat Poland
od 09.2021	Zmiana nazwy na Program Najmu Społecznego (wobec ustawowego zdefiniowania Społecznej Agencji Najmu)

PNS – rozwój programu

- Od 2018 r. z usług PNS/ SAN skorzystało:
 - około 100 rodzin
 - 290 osób
- Wzrost liczby mieszkań:

Liczba mieszkań	2018	01.2019	01.2020	02.2021	04.2022
miejskie	14	14	14	14	22
prywatne	1	4	12	24	25

- W ramach programu SAN/ PNS wyremontowaliśmy 19 lokali

Komu pomaga PNS Habitat Poland?

- Osoby zagrożone wykluczeniem (samotni rodzice, migranci, uchodźcy)
- Osoby żyjące w substandardzie
- Osoby, z niezaspokojoną potrzebą mieszkaniową
- Osoby zagrożone bezdomnością
- 30% osób zamieszkujących lokale PNS to dzieci
- 34% gospodarstw domowych prowadzą samotni rodzice

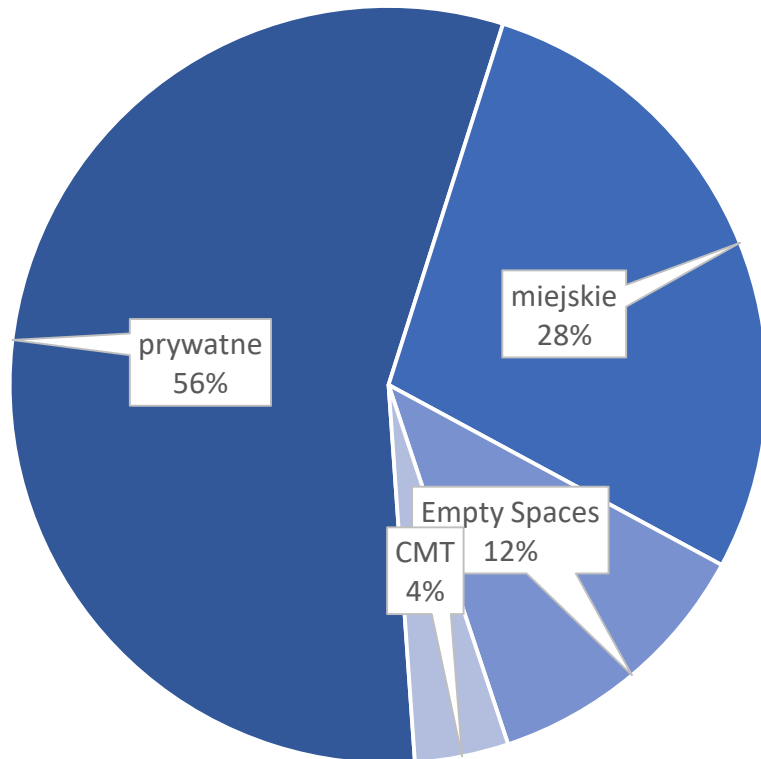


PNS (d. SAN) w liczbach (1)

maj 2022

PNS zarządza obecnie 47 mieszkaniami:

- 25 mieszkań prywatnych
- 22 mieszkania miejskie, w tym 8 mieszkań treningowych prowadzonych przez PNS w ramach partnerstw z NGO



Klienci PNS

Liczba GD	47
Liczba osób	131
Liczba dzieci	39
Liczba kobiet	61
Liczba mężczyzn	31
Liczba dziewcząt	21
Liczba samotnych rodziców	16
Liczb o. niepełnosprawnych	5
Liczba osób w luki czynszowej	8
Śr. l. osób w GD	2,78
Śr. l. dzieci w GD	0,91
Liczba osób narodowości PL	55
Liczba cudzoziemców	76

PNS (d. SAN) w liczbach (2)

maj 2022

- **Średnia cena czynszu/ mkw w PNS (za miesiąc):**

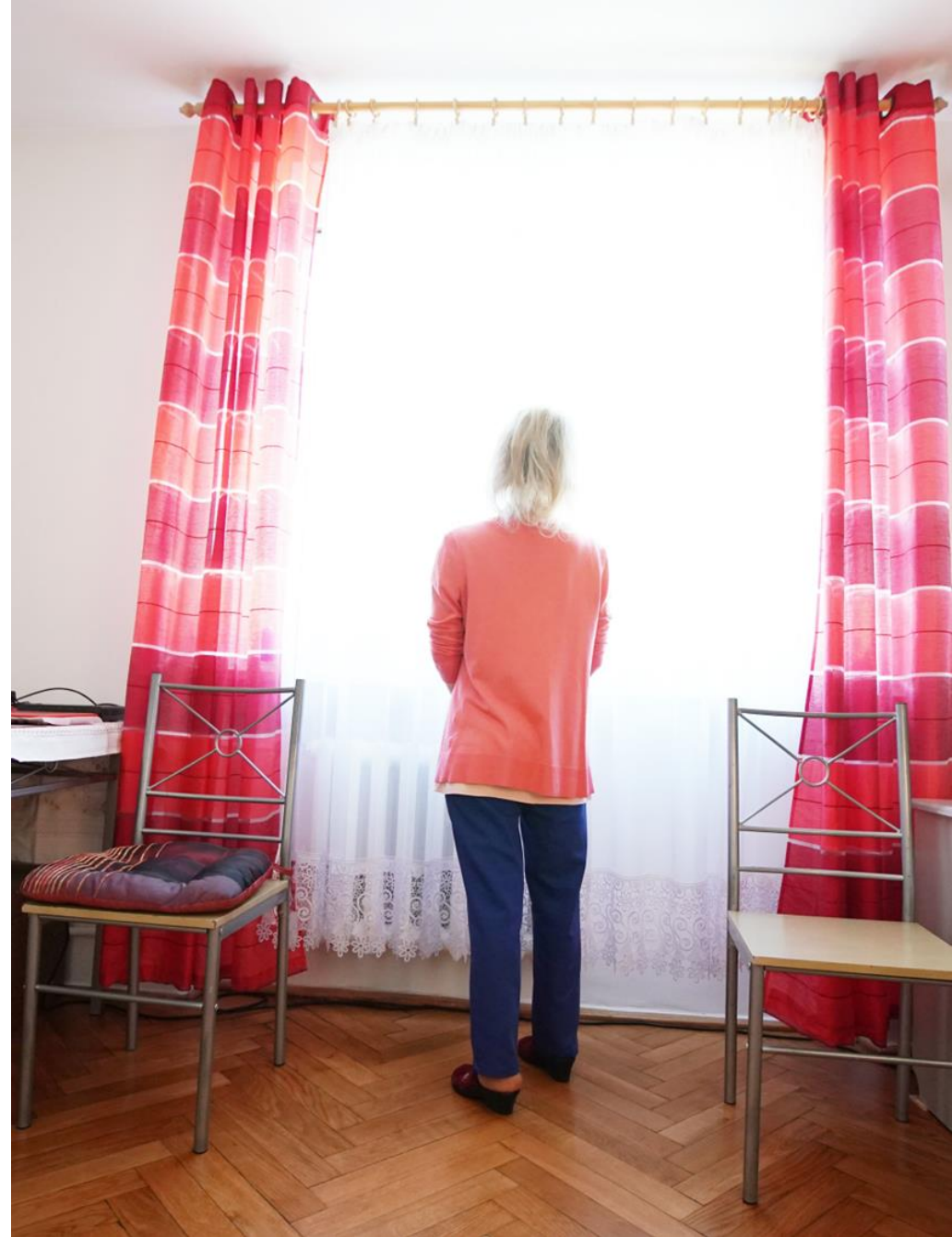
mieszkania miejskie: **24,84 zł**

mieszkania prywatne: **44,51 zł**

- **Średnia pow. lokalu:**

mieszkania miejskie: **35,4 m²**

mieszkania prywatne: **44,50 m²**



Kryteria uczestnictwa

Uczestnikami programu mogą być osoby, które:

- posiadają uregulowany pobyt w RP
- posiadają stałe, udokumentowane źródło utrzymania
- borykają się z trudnościami mieszkaniowymi
- są chętne do zmiany swojej sytuacji życiowej
- spełniają kryterium dochodowe przy założeniu, że czynsz wraz z opłatami za mieszkanie nie mogą przekroczyć 50% wszystkich dochodów GD i nie mogą być mniejsze niż 30% dochodu GD

Oferta – wsparcie socjalne

- Pomoc w podstawowych sprawach urzędowych (np. wnioski o 500+, zasiłki w OPS, meldunek)
- Udzielanie informacji o punktach świadczących bezpłatną pomoc prawną, psychologiczną i doradztwa zawodowego
- Diagnoza sytuacji finansowej (analiza budżetu domowego i zadłużeń); pomoc w zarządzaniu budżetem domowym
- Wsparcie w kontaktach z instytucjami (np. procedura zapisania dziecka do szkoły/przedszkola)

Potrzeby klientów PNS

- **Zakres wsparcia udzielany gospodarstwom domowym jest różny** (wobec różnej wielkości gospodarstw, różnych potrzeb, różnego czasu, jaki upłynął od przystąpienia do programu najmu społecznego).
- Statystycznie nasze rodziny cudzoziemskie są większe, napotykają też na większe trudności w sprawach urzędowych (a także borykają się z barierą językową), potrzebują więc więcej pracy
- Nie ewidencjonujemy godzin pracy specjalistów ds. najmu społecznego dedykowanych konkretnemu gospodarstwu domowemu, dokładamy staranności, aby każdorazowo zakres wsparcia był dostosowany do potrzeb gospodarstwa domowego i jego członków.
- W konsekwencji **nie możemy abstrakcyjnie określić liczby godzin pracy przypadających na jedno gospodarstwo domowe**, a co za tym idzie liczby gospodarstw domowych, które może obsłużyć jeden specjalista ds. najmu społecznego.
- W naszym modelu obecna skala działalności jest maksymalną możliwą przy wskazanej liczbie pracowników.

PNS a sytuacja migracyjna

- Habitat Poland wspiera osoby, które przyjechały z Ukrainy oferując mieszkania w ramach PNS.
- Od marca PNS wynajął **33 mieszkania**, w których schronienie znalazło 78 osób, w tym 40 dzieci.
- Ponadto PNS pozyskał **7 mieszkań** w użyczenie – 27 osób, w tym 12 dzieci.




Bibliografia

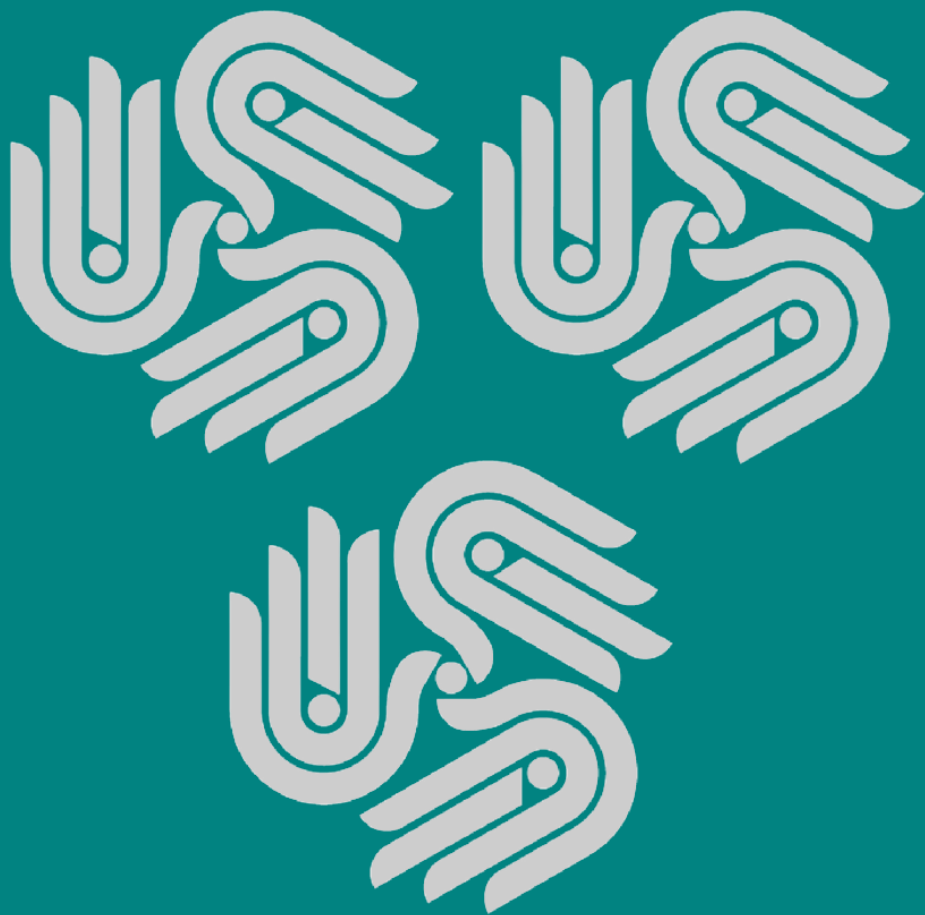
- **Bibliografia:** <https://habitat.pl/spoleczna-agencja-najmu/o-spoecznych-agencjach-najmu/>
- **Opracowanie:** *Spółeczna agencja najmu – rozwój modelu i potencjał skalowania*, 2021:
https://habitat.pl/files/san/2021.09.30_ESCF_dissemination_report_PL.pdf
- **Infografiki:**
https://habitat.pl/files/san/SAN_jak_to_dzia%C5%82a_infografika.pdf ;
https://habitat.pl/files/san/SAN_korzy%C5%9Bci_infografika.pdf





 **Habitat for Humanity**
Poland

WSZYSTKO ZACZYNA SIĘ W DOMU!



CZEŚĆ 3.

Rozwiązania łączące wsparcie
mieszkaniowe i usługi w nowej
perspektywie finansowej UE
(2021 – 2027)

Rozwiązania łączące wsparcie mieszkaniowe i usługi w nowej perspektywie finansowej UE (2021 – 2027)

W ramach środków UE uwzględniono wsparcie przede wszystkim na:

POZIOM REGIONALNY

- dostęp do usług, w tym usług, które wspierają dostęp do mieszkań oraz wsparcia skoncentrowanego na osobie
- rozwój mieszkalnictwa wspomaganego i mieszkań chronionych, w tym pokrycie kosztów remontu, adaptacji, zakupu wyposażenia oraz usług wspierających dla mieszkańców
- integrację społeczną osób zagrożonych ubóstwem lub wykluczeniem społecznym, w tym na usługi dla osób w kryzysie bezdomności i zagrożonych wykluczeniem mieszkaniowym (usługi środowiskowe, tworzenie i funkcjonowanie mieszkań chronionych i wspomaganych oraz innych rozwiązań łączących wsparcie społeczne i mieszkaniowe dla osób w kryzysie bezdomności, w tym programu „Najpierw mieszkanie”)

POZIOM KRAJOWY

- wsparcie tworzenia Społecznych Agencji Najmu – pilotaż w ramach krajowego programu Fundusze Europejskie dla Rozwoju Społecznego 2021–2027 (FERS)

Gdzie szukać możliwości wsparcia mieszkalnictwa w funduszach UE (2021 – 2027) na poziomie regionalnym?

- **Cel polityki 4:** Europa o silniejszym wymiarze społecznym
- **Obszar:** Włączenie i integracja społeczna

* *Włączenie społeczne w Programach Regionalnych. Rekomendacje Ministerstwa Funduszy i Polityki Regionalnej (21 lipca 2021)*

- **W ramach działań EFRR na poziomie regionalnym wskazany jest jeden cel szczegółowy CP4:**

(iii) Zwiększenie integracji społeczno-ekonomicznej marginalizowanych społeczności, migrantów i grup w niekorzystnej sytuacji poprzez zintegrowane działania obejmujące mieszkalnictwo i usługi społeczne (EFRR)

- **W ramach działań EFS+ na poziomie regionalnym wskazanych jest pięć celów szczegółowych CP4, spośród których trzy mieszczą rozwiązania łączące wsparcie mieszkaniowe i dostarczanie usług:**

i) wspieranie integracji społeczno-gospodarczej obywateli państw trzecich, w tym migrantów;

k) zwiększanie równego i szybkiego dostępu do dobrej jakości, trwałych i przystępnych cenowo usług, w tym usług, które wspierają dostęp do mieszkań oraz opieki skoncentrowanej na osobie, w tym opieki zdrowotnej; modernizacja systemów ochrony socjalnej, w tym wspieranie dostępu do ochrony socjalnej, ze szczególnym uwzględnieniem dzieci i grup w niekorzystnej sytuacji; poprawa dostępności, w tym dla osób z niepełnosprawnościami, skuteczności i odporności systemów ochrony zdrowia i usług opieki długoterminowej;

l) wspieranie integracji społecznej osób zagrożonych ubóstwem lub wykluczeniem społecznym, w tym osób najbardziej potrzebujących i dzieci.

Gdzie szukać możliwości wsparcia mieszkalnictwa w funduszach UE (2021 – 2027) na poziomie regionalnym? - EFRR

Cel szczegółowy: (iii) Zwiększenie integracji społeczno-ekonomicznej marginalizowanych społeczności, migrantów i grup w niekorzystnej sytuacji poprzez zintegrowane działania obejmujące mieszkalnictwo i usługi społeczne (EFRR)

Zakres wsparcia oraz rodzaje działań/ typy operacji:

- wsparcie infrastruktury potrzebnej do realizacji usług społecznych – deinstytucjonalizacja

Działania związane z:

- tworzeniem i rozwojem infrastruktury na potrzeby mieszkań wspomaganych i chronionych, a także mieszkań na wynajem;
- wsparciem remontów i modernizacji mieszkań osób potrzebujących wsparcia w codziennym funkcjonowaniu w celu umożliwienia im pozostania w swoich mieszkaniach (tzw. mieszkania adaptowalne);
- wsparcie działań umożliwiających przekształcanie się instytucji (placówek wieloosobowego, całodobowego pobytu długoterminowego) w zasób mieszkaniowy, z poszanowaniem wszystkich zasad dotyczących podmiotowości i niezależnego życia;
- wsparcie działań umożliwiających instytucjom (placówkom wieloosobowego, całodobowego pobytu długoterminowego) uruchamianie usług dziennych lub środowiskowych lub ich przekształcanie się w podmioty świadczące usługi wsparcia w środowisku;

Gdzie szukać możliwości wsparcia mieszkalnictwa w funduszach UE (2021 – 2027) na poziomie regionalnym?- EFS+

Cel szczegółowy (k): zwiększanie równego i szybkiego dostępu do dobrej jakości, trwałych i przystępnych cenowo usług, w tym usług, które wspierają dostęp do mieszkań oraz opieki skoncentrowanej na osobie, w tym opieki zdrowotnej; modernizacja systemów ochrony socjalnej, w tym wspieranie dostępu do ochrony socjalnej, ze szczególnym uwzględnieniem dzieci i grup w niekorzystnej sytuacji; poprawa dostępności, w tym dla osób z niepełnosprawnościami, skuteczności i odporności systemów ochrony zdrowia i usług opieki długoterminowej;

Zakres wsparcia oraz rodzaje działań/ typy operacji:

• **Rozwój usług społecznych i zdrowotnych, wspieranie deinstytucjonalizacji na rzecz osób potrzebujących wsparcia w codziennym funkcjonowaniu, m.in.:**

- rozwój mieszkalnictwa wspomaganego i mieszkań chronionych, w tym zapewnienie kosztów remontu, adaptacji, zakupu wyposażenia oraz zapewnienia usług wspierających dla mieszkańców
- wsparcie procesu deinstytucjonalizacji placówek całodobowych o charakterze długoterminowym, polegające na realizowaniu (w oparciu o posiadane zasoby) działań poza dotychczasowymi zadaniami, w tym m.in. mieszkalnictwa wspomaganego
- wsparcie procesu usamodzielniania osób przebywających w placówkach całodobowych na podstawie indywidualnych planów usamodzielniania z wykorzystaniem mieszkalnictwa wspomaganego, usług opiekuńczych, asystentury osobistej, kręgów wsparcia i innych usług specjalistycznych

Grupy docelowe:

- Osoby potrzebujące wsparcia w codziennym funkcjonowaniu (w tym z powodu wieku, stanu zdrowia, niepełnosprawności) i ich otoczenie
- Osoby z niepełnosprawnościami i ich otoczenie
- Osoby z problemami zdrowia psychicznego i ich otoczenie
- Osoby w kryzysie bezdomności i osoby zagrożone wykluczeniem mieszkaniowym oraz ich otoczenie
- Obywatele państw trzecich, migranci i uchodźcy
- Inne osoby narażone na umieszczenie w instytucjach całodobowych lub przebywające w instytucjach całodobowych
- Rodziny sprawujące opiekę nad seniorami, osobami z niepełnosprawnościami i innymi osobami wymagającymi wsparcia w codziennym funkcjonowaniu

Gdzie szukać możliwości wsparcia mieszkalnictwa w funduszach UE (2021 – 2027) na poziomie regionalnym? – EFS+

Cel szczegółowy (I): wspieranie integracji społecznej osób zagrożonych ubóstwem lub wykluczeniem społecznym, w tym osób najbardziej potrzebujących i dzieci.

Zakres wsparcia oraz rodzaje działań/ typy operacji:

• wsparcie osób najbardziej potrzebujących, w tym m.in. w kryzysie bezdomności i zagrożonych wykluczeniem mieszkaniowym, m.in.:

- kompleksowe wsparcie osób usamodzielnianych i opuszczających pieczę zastępczą i inne instytucje całodobowe, w tym poprzez mieszkania wspomagane i „usamodzielniania na próbę” (może obejmować m.in. pobyt w mieszkaniu wspomaganim lub dofinansowanie najmu mieszkania);
- wsparcie tworzenia i funkcjonowania mieszkań chronionych i wspomaganych oraz innych rozwiązań łączących wsparcie społeczne i mieszkaniowe dla usamodzielnianej młodzieży
- wsparcie procesu deinstytucjonalizacji placówek całodobowych o charakterze długoterminowym polegające na realizowaniu (w oparciu o posiadane zasoby) działań poza dotychczasowymi zadaniami, m.in. form mieszkalnictwa wspomagane
- usługi dla osób w kryzysie bezdomności i zagrożonych wykluczeniem mieszkaniowym, w tym wsparcie usług środowiskowych skierowanych do osób w kryzysie bezdomności, wsparcie tworzenia i funkcjonowania mieszkań chronionych i wspomaganych oraz innych rozwiązań łączących wsparcie społeczne i mieszkaniowe dla osób w kryzysie bezdomności w tym programu „Najpierw mieszkanie”.

Grupy docelowe m.in.:

- Dzieci, młodzież i młodzi dorośli wymagający wsparcia, ze szczególnym uwzgl. dzieci z niepełnosprawnością, w tym dzieci, młodzież i młodzi dorośli przebywający w instytucjonalnej pieczy zastępczej i innych placówkach całodobowych o charakterze długoterminowym, w tym osoby uczące się i opuszczające młodzieżowe ośrodki wychowawcze, młodzieżowe ośrodki socjoterapii, specjalne ośrodki szkolno-wychowawcze, specjalne ośrodki wychowawcze, ośrodki rewalidacyjno-wychowawcze i inne
- Rodziny (biologiczne, zastępcze, adopcyjne) z dziećmi, w tym doświadczające trudności opiekuńczo-wychowawczych
- Ofiary przemocy, w tym przemocy w rodzinie i ich otoczenie,
- Osoby w kryzysie bezdomności i zagrożone wykluczeniem mieszkaniowym, ich otoczenie oraz kadry świadczące usługi
- Osoby najbardziej zagrożone wykluczeniem społecznym wymagające kompleksowej aktywizacji społecznej zidentyfikowane na poziomie regionalnym (nie określone w poprzednich celach szczegółowych i kategoriach).

Gdzie szukać możliwości wsparcia mieszkalnictwa w funduszach UE (2021 – 2027) na poziomie regionalnym?– EFS+

Cel szczegółowy (i): wspieranie integracji społeczno-gospodarczej obywateli państw trzecich, w tym migrantów

Zakres wsparcia oraz rodzaje działań/ typy operacji:

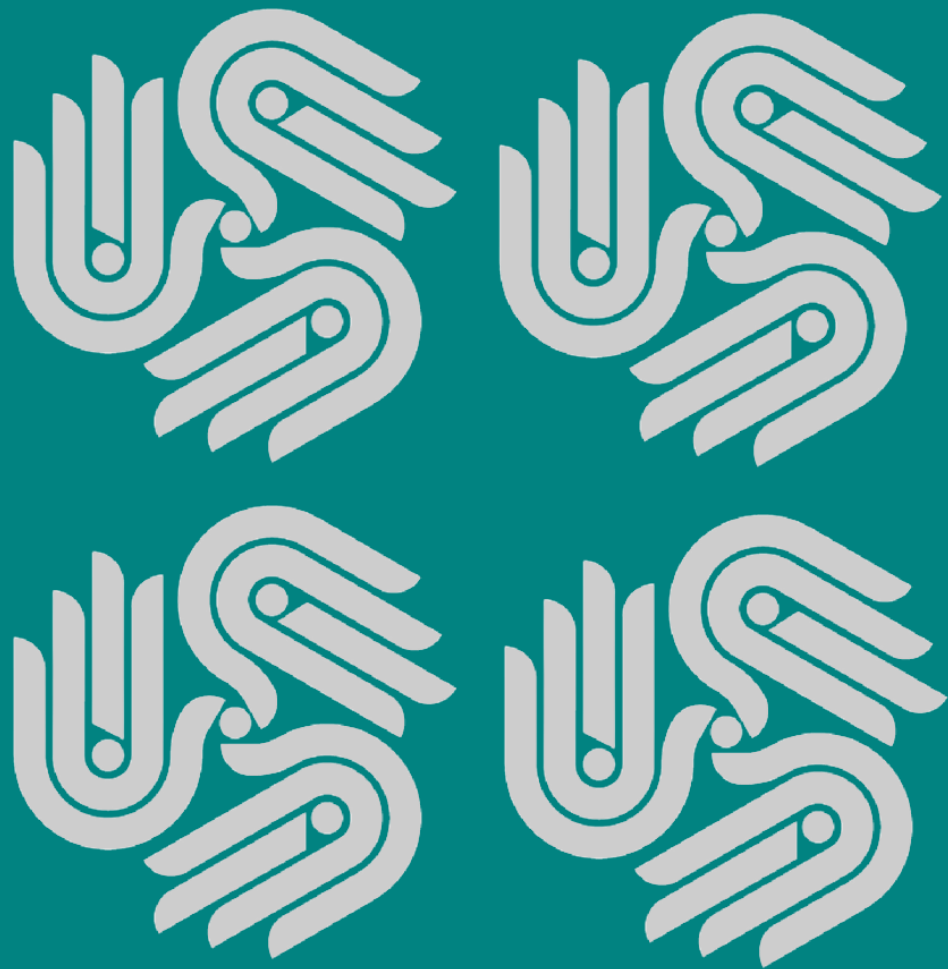
- Kompleksowe działania na rzecz integracji społecznej i zawodowej oraz wykształcenia obywateli państw trzecich, w tym migrantów
- rozwój usług społecznych, których odbiorcami będą obywatele państw trzecich i ich rodziny, w tym rozwój mieszkalnictwa wspomaganego, najmu społecznego (m.in. aktualny projekt FEWW 2021 – 2027)

Grupy docelowe:

- Obywatele państw trzecich, ich rodziny i otoczenie,
- w tym imigranci zarobkowi spoza UE i osoby objęte ochroną międzynarodową, w tym uchodźcy

Dlaczego wspieranie mieszkalnictwa z usługami w nowej powinno perspektywie finansowej UE (2021 – 2027) jeszcze szczególnie **ważne**?

- Bez rozwoju różnorodnych formuł mieszkań z usługami, szczególnie dla grup osób zagrożonych wykluczeniem społecznym, nie będzie alternatywy dla opieki instytucjonalnej, co **jest kluczowym etapem deinstytucjonalizacji**.
- Strategia Rozwoju Usług Społecznych, która jest warunkiem podstawowym dla Funduszy Europejskich, zakłada powstanie do 2030 roku 7 tys. mieszkań, a do 2035 - 12 tys. mieszkań z usługami. Fundusze Europejskie powinny aktywnie wspierać osiągnięcie tego ambitnego celu.
- Organizacje sektora obywatelskiego, współpracujące ze sobą na rzecz rozwiązań strategicznych, prawnych i finansowych na rzecz rozwoju usług społecznych i zdrowotnych oraz przyspieszenia procesu deinstytucjonalizacji, zrzeszone w Porozumieniu DI.2035, wystosowały pod koniec lipca br. do MFiPR list z **apelem o uczynienie inwestycji w mieszkania jednym z priorytetów Funduszy Europejskich**, co powinno znaleźć odzwierciedlenie przede wszystkim we wskaźnikach zarówno w WLWK dla EFS+ jak również dla EFRR.
- **Obecnie w EFS+ nie ma wskaźnika dedykowanego mieszkaniom – obecnie na poziomie wskaźników brakuje odniesienia do mieszkań (mieszkania są uwzględnione w zbiorczym wskaźniku "liczba miejsc świadczenia usług w społeczności lokalnej utworzonych w programie") – korzystne byłoby ujęcie osobnego wskaźnika w WLWK.**
- **Natomiast w WLWK dla EFRR jest jedynie wskaźnik europejski, którego tłumaczenie na język polski („mieszkania socjalne”) i definicja są nieadekwatne i niedostosowane do polskich rozwiązań**, w tym prawnych (w polskim systemie nie funkcjonują mieszkania socjalne). Kluczowe byłoby więc właściwe dostosowanie definicji tego wskaźnika do polskiej rzeczywistości, co nie będzie niezgodne z prawem europejskim a jedynie będzie miało charakter wyjaśniający, doprecyzowujący.
- Istotne jest też uspoźnienie definicyjne w EFS+ i EFRR



CZEŚĆ 4.

Pytania/ odpowiedzi

Dane kontaktowe:

Katarzyna Przybylska
Kierowniczka ds. Rzecznictwa
Fundacja Habitat for Humanity Poland
tel. (+48) 795 979 907

www.habitat.pl
www.facebook.com/HabitatPL

Przeznacz Habitat Poland 1% podatku: KRS 0000143344





Projekt: "Spójna Integracja Regionalna Ekonomii Społecznej II" (SIREs II) realizowany jest w ramach Działania 2.9: Rozwój Ekonomii Społecznej, w ramach Programu Operacyjnego Wiedza Edukacja Rozwój.

Projekt realizują:

Lider partnerstwa: Ogólnopolski Związek Rewizyjny Spółdzielni Socjalnych (OZRSS),

Partnerzy: Fundacja Idea Rozwoju (FIR), Stowarzyszenie Trenerów Organizacji Pozarządowych (STOP).



Rzeczpospolita
Polska

Unia Europejska
Europejski Fundusz Społeczny

